

ALTA COPPER ENTREGA UN NUEVO MODELO GEOLÓGICO; PROPORCIONA ACTUALIZACIÓN SOBRE EL PEA OPTIMIZADO; PERMISO DE PERFORACIÓN Y RELACIONES COMUNITARIAS

Vancouver, Columbia Británica, 30 de abril de 2024. Alta Copper Corp. (TSX: ATCU; OTCQX: ATCUF; BVL: ATCU) (“Alta Copper” o la “Compañía”) se complace en brindar una actualización hasta la fecha sobre desarrollos y avances importantes en varios frentes en su proyecto de cobre Cañariaco en etapas avanzada, 100% de su propiedad.

Aspectos destacados:

- **Nuevo Modelo Geológico (“Modelo 2024”) Identifica Varios Objetivos de Perforación de Alta Prioridad:** se completó un nuevo modelo geológico para el proyecto Cañariaco con la reinterpretación de la zonificación de las leyes dentro del depósito Cañariaco Norte al mismo tiempo que se identificaron varios objetivos de perforación de alta prioridad (Ver [Figura 3](#) y [Figura 4](#));
- Se realizó un estudio generativo para definir y priorizar una cartera de objetivos para pruebas futuras en áreas poco exploradas de los blancos Cañariaco Sur y Quebrada Verde (Ver [Figura 1](#));
- Se planificó una mayor cobertura de pozos de perforación en áreas con menos datos de perforación para obtener una mejor comprensión de la geometría y continuidad de las zonas mineralizadas, brechas y las diversas intrusiones de pórfido dentro de los depósitos Cañariaco Norte y Cañariaco Sur (Ver [Figura 2](#));
- La perforación se centrará en el poco explorado depósito de pórfido de cobre y oro de Cañariaco Sur, el objetivo de pórfido de Quebrada Verde no perforado y la mejora del depósito de Cañariaco Norte con perforación de relleno y pruebas de varias zonas de alta ley identificadas recientemente y abiertas a profundidad;
- Una **solicitud de permiso de perforación** de 40 plataformas (“DIA”) basada en estudios de Evaluación de Impacto Ambiental y Social completados por Yaku Consultores, se presentó al Ministerio de Energía Minas (“MINEM”) en diciembre de 2023. Se realizarán hasta 50.000 metros approx de perforación en fases de 10.000 a 20.000 metros de perforación, cada una de las cuales comenzará en el cuarto trimestre de 2024 o antes;

- Recientemente se celebró una reunión sobre los comentarios iniciales recibidos de la Dirección General de Asuntos Ambientales Mineros de Perú ("DGAAM"), el Servicio Nacional Forestal y de Fauna Silvestre ("SERFOR") y la Autoridad Nacional del Agua ("ANA") sobre la aplicación de la DIA. La Compañía abordó rápidamente todos los comentarios y se espera la aprobación de los permisos de perforación para el tercer trimestre de 2024 o antes;
- Evaluación Económica Preliminar Optimizada ("PEA Optimizada") con publicación de resultados ahora prevista para el 15 de mayo de 2024 o antes; y

Alta Copper continúa avanzando en su involucramiento a largo plazo con la comunidad de una manera que se esfuerza por beneficiar a todos los interesados. El objetivo principal es mejorar el desarrollo sostenible en la comunidad, lo que permitirá una mejor calidad de vida para todos los miembros de la comunidad con o sin proyecto minero a través de la implementación de Programas de Apoyo al Desarrollo Económico y Social y Socios Estratégicos Corporativos. Se ratifica además la disposición de S/250,000 soles de un total de S/750,000 soles de un compromiso previo para el desarrollo de proyectos sustentables en la zona.

Giulio T. Bonifacio, presidente ejecutivo de la junta directiva, comentó: "Estamos muy satisfechos con el progreso logrado hasta la fecha en varios frentes, incluido nuestro PEA optimizado, y si bien esto ha llevado más tiempo de lo previsto inicialmente, los resultados y el tiempo adicional necesarios estarán más que justificados. Durante la visita de campo en febrero, ingenieros de AGP y Ausenco identificaron excelentes oportunidades para mejorar el proyecto con cambios en el diseño de infraestructura del sitio. Después de esto, Whittle también identificó varias oportunidades para optimizar el plan minero. Estas diversas mejoras han requerido tiempo adicional para incorporarse al PEA optimizado; sin embargo, demostrarán ser de gran valor y al mismo tiempo guiarán aún más el futuro desarrollo del proyecto Cañariaco, que es uno de los depósitos de cobre más grandes de América que actualmente no está en manos de una mayor. Nos hemos beneficiado de la gran cantidad de estudios previos y trabajos de ingeniería completados hasta la fecha, lo que dará como resultado un estudio más avanzado en varios niveles de lo que normalmente se ve en muchos otros estudios a nivel de PEA".

Joanne C, Freeze, Presidenta y CEO, comentó: "Estamos muy satisfechos con los resultados de nuestro modelado geológico 3D, que incluye una revisión extensa y exhaustiva de nuestros depósitos que ha identificado varias zonas de alta ley que están abiertas en profundidad y lateralmente en Cañariaco Norte. También hemos obtenido un mejor conocimiento de Cañariaco Sur y Quebrada Verde al mismo tiempo que identificamos varios objetivos de perforación de alta prioridad. Todo esto ha demostrado claramente un mayor potencial de expansión en los dos depósitos conocidos, así como en el objetivo de pórfido de Quebrada Verde. Estamos igualmente satisfechos con los recientes avances con la comunidad, que continuaremos avanzando a medida que nos involucremos más a través de nuestras oficinas comunitarias y actividades de campo en preparación del próximo programa de perforación por etapas de 10,000 a 20,000 metros".

Evaluación Económica Preliminar Optimizada

Whittle Consulting Pty Ltd (“Whittle”) y Ausenco Engineering Canada Inc. (“Ausenco”) y AGP Mining Consultants Inc. fueron contratados en 2023 con el fin de avanzar en la optimización del proyecto, lo que implica un riguroso proceso analítico y computacional utilizando el software de planificación estratégica de minas de Whittle y conceptos de Planificación Estratégica Integrada. Hasta la fecha, se han realizado cientos de iteraciones de análisis de pozos para establecer el plan de mina más ventajoso. Además, estudios estadísticos que identificaron varios efectos de alteración convincentes en el depósito, se incorporaron a nuestro Modelado Geológico 3D y se han vinculado a zonas con leyes de cobre más altas, todas las cuales se incorporarán en nuestra PEA Optimizada.

Basado en lo que se consideran desarrollos muy positivos con nuestro modelado geológico 3D, que se describe con más detalle a continuación, pruebas metalúrgicas positivas en Cañariaco Sur y optimización de Whittle, la Compañía ahora apunta a publicar la PEA 2024 optimizada el 15 de mayo de 2024 o antes. La PEA se ha beneficiado de estudios de ingeniería realizados previamente durante muchos años, especialmente de 2010 a 2014 y de 2021 a 2022, que demostrarán que muchos aspectos se desarrollaron más allá de un nivel típico de PEA.

Modelado Geológico 2024

Se ha completado un nuevo modelo geológico para el Proyecto con la reinterpretación de la geología a escala de distrito y específica del proyecto, incluidos análisis estadísticos sobre los efectos de la alteración de diversas litologías. Este nuevo modelo geológico ha identificado un importante potencial de mineralización y numerosos objetivos de perforación de alta prioridad que proporcionarán la base para el programa de perforación por etapas planificado de 10.000 a 20.000 metros que comenzará en el cuarto trimestre de 2024.

El modelado geológico de 2024 ha identificado varias zonas de cobre de alta ley con posibles extensiones de profundidad no probadas previamente. Estas zonas, así como las zonas internas, donde la perforación de relleno podría expandir algunas zonas de alta ley, se someterán a pruebas de perforación con el objetivo de mejorar aún más los importantes recursos minerales actuales ya definidos en Cañariaco.

Metodología

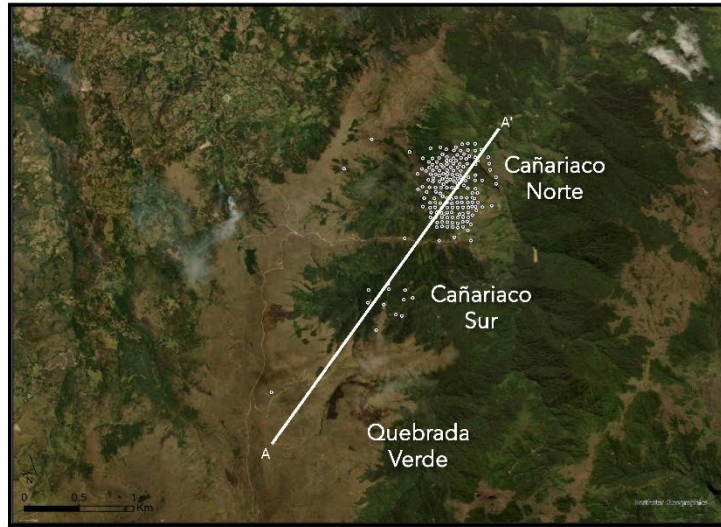
El modelo geológico de 2024 para alteraciones y litologías se basa en registros detallados de 85.000 metros perforados entre 2006 y 2013, principalmente en Cañariaco Norte. Recientemente se revisó la información capturada en registros históricos. Los datos geoquímicos de elementos múltiples disponibles para la mayoría de los pozos se utilizaron para establecer modelos de zonificación litológica y de alteración. Los datos recopilados no se han incorporado previamente a un modelo geológico tridimensional formal.

La interpretación de la geología se dibujó a mano en secciones transversales, cuando correspondía, y junto con otros conjuntos de datos técnicos, se integró en el software Leapfrog para generar el nuevo modelo tridimensional.

Próximos pasos

Nuestro modelo geológico actual y las observaciones de perforaciones históricas proporcionarán el marco para nuestro próximo programa de perforación diamantina. (Por favor, revise las nueve figuras siguientes). Además, se está llevando a cabo un estudio generativo para proporcionar una cartera de objetivos para pruebas futuras, en un distrito que aún está poco explorado.

Figure 1.
CAÑARIACO TREND - TWO RESOURCES, HOW MANY DEPOSITS?



SATELLITE IMAGE

Figure 2.
DRILLING PLANNED AND HISTORICAL LONG-SECTION A -WEST VIEW

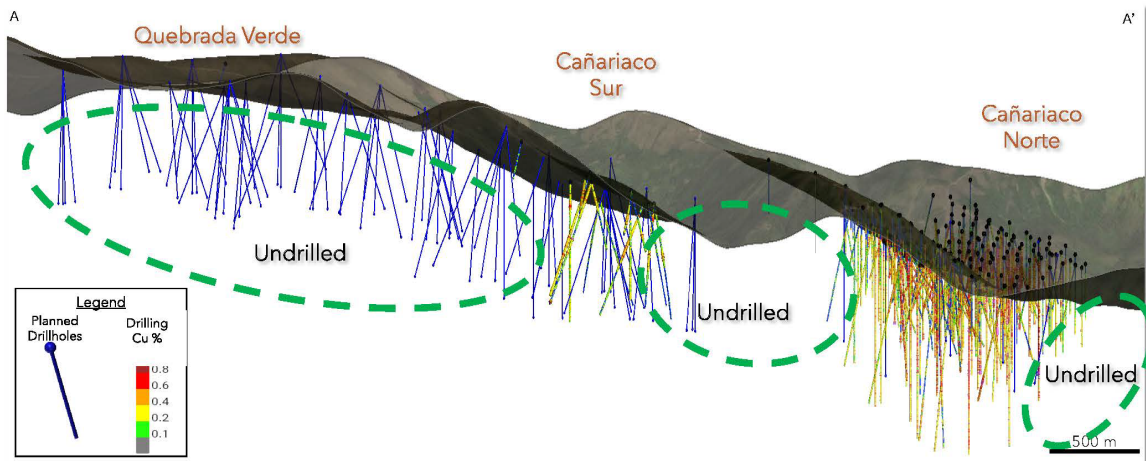


Figure 3.
CAÑARIACO NORTE 3D LEAPFROG MODEL SECTION D PLAN VIEW

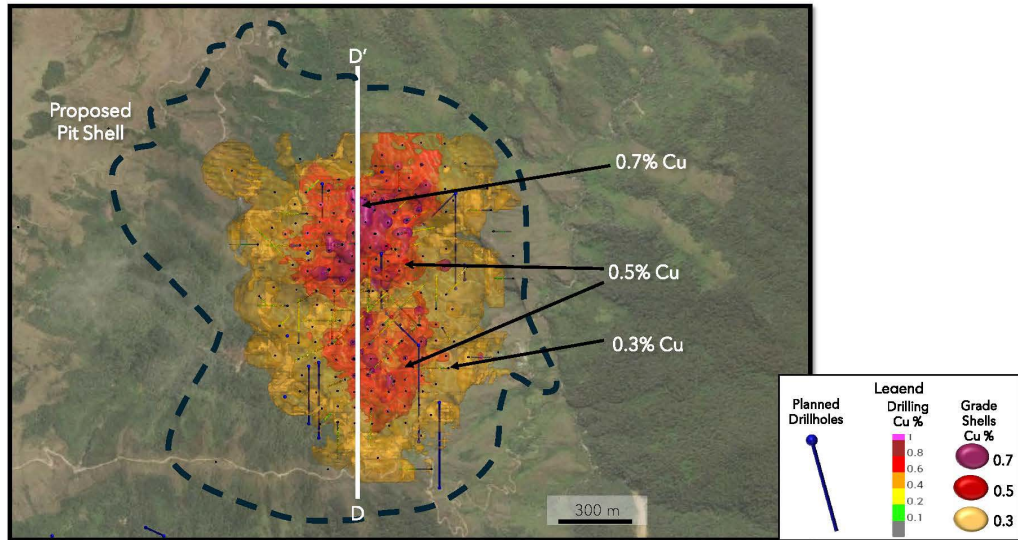


Figure 4.
CAÑARIACO NORTE 3D LEAPFROG MODEL CROSS SECTION D WEST VIEW

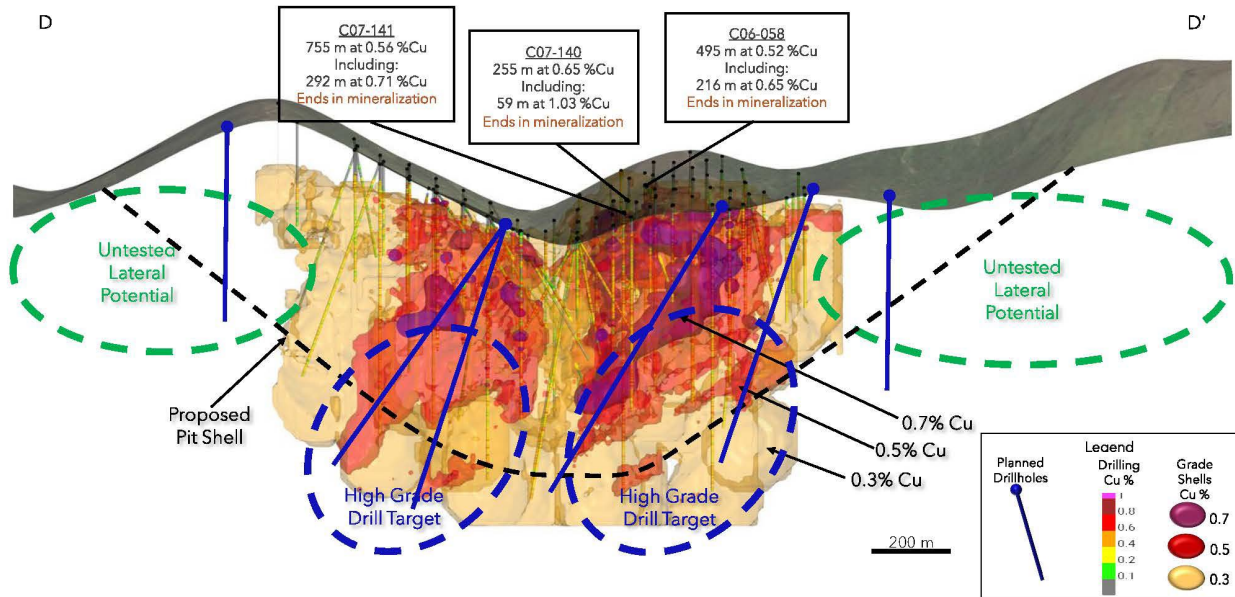


Figure 5.
CAÑARIACO NORTE 3D LEAPFROG MODEL SECTION B PLAN VIEW

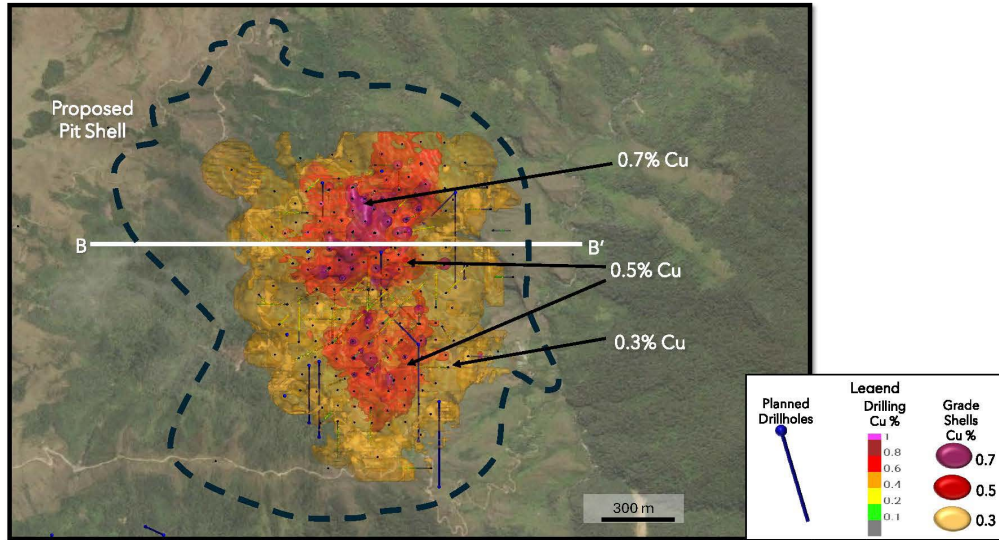


Figure 6.
CAÑARIACO NORTE BLOCK MODEL SECTION B NORTH VIEW

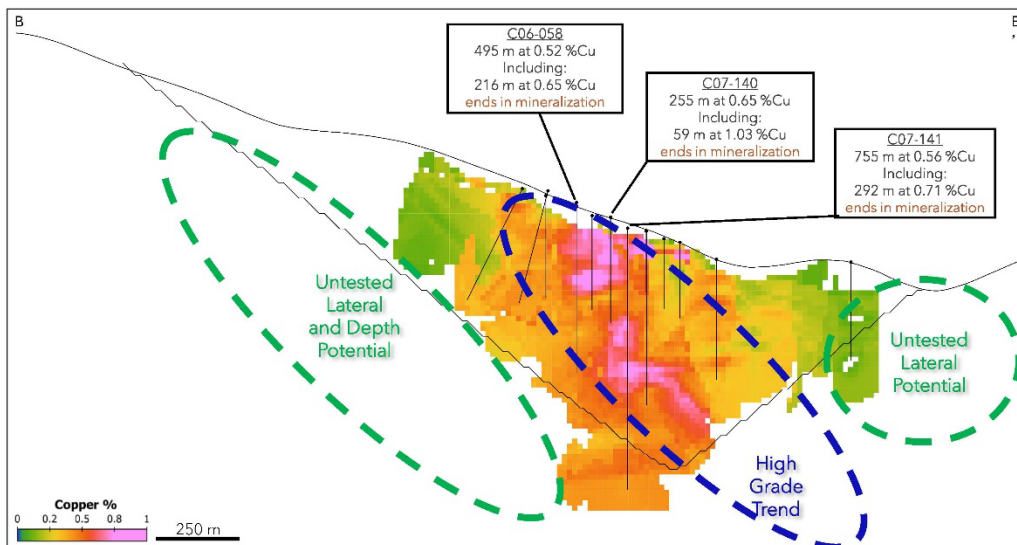


Figure 7.
CAÑARIACO NORTE 3D LEAPFROG MODEL SECTION B NORTH VIEW

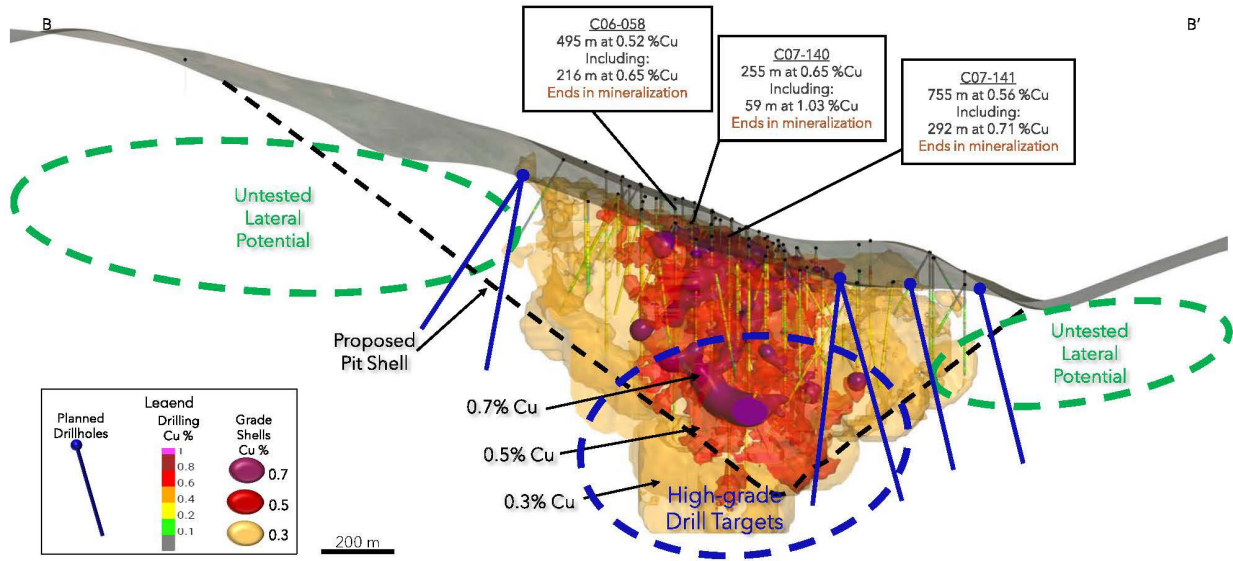


Figure 8.
CAÑARIACO NORTE 3D LEAPFROG MODEL SECTION C PLAN VIEW

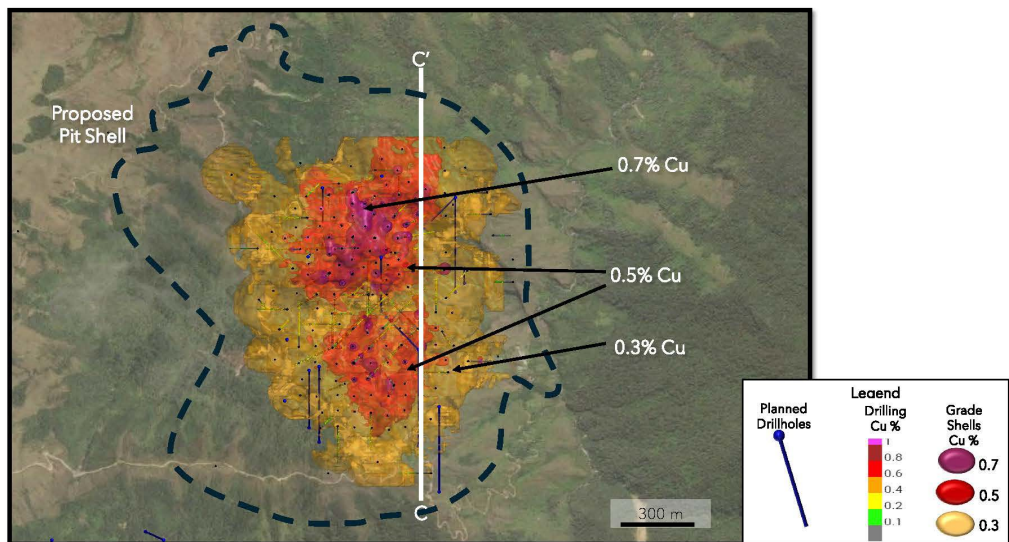
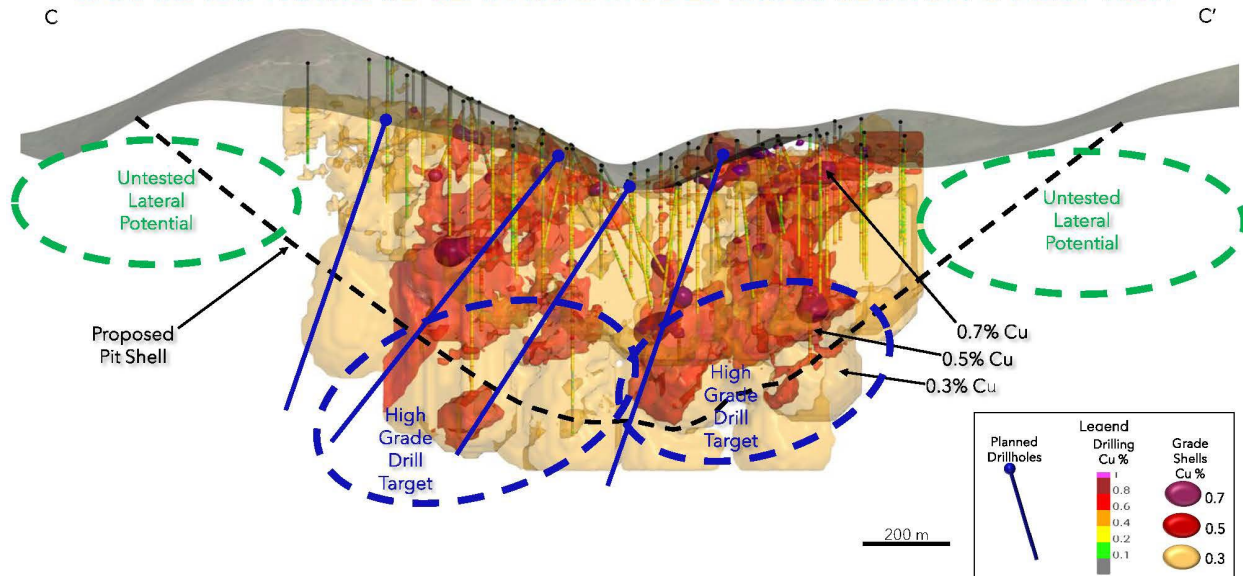


Figure 9.
CAÑARIACO NORTE 3D LEAPFROG MODEL CROSS SECTION C WEST VIEW



Fin de Figuras

Relaciones Comunitarias y Actividades de Campo

Alta Copper continúa avanzando en su participación a largo plazo con la comunidad de una manera que beneficiará a todas las partes interesadas. El objetivo es mejorar el desarrollo sustentable de la comunidad que permita una mejor calidad de vida de los comuneros con o sin proyecto minero cercano a través de la implementación de Programas de Apoyo al Desarrollo Económico y Social y Socios Estratégicos Corporativos.

Nuestro equipo de relaciones comunitarias junto con miembros de la comunidad revisaron recientemente 40 productos agrícolas potencialmente adecuados para la producción en el área y eligieron 5 productos (café, hongos, aguaymanto, arvejas y trucha). Se eligieron estos productos porque permitirán cubrir las 3 zonas de altitud en el área de influencia del proyecto, al tiempo que identifican el potencial de importantes impactos positivos en la comunidad que pueden resultar de:

- (1) asistencia técnica para mejorar la calidad del producto;
- (2) expansión de la producción actual dada la existencia de un gran mercado potencial; y
- (3) mejores ingresos para los productores y claro interés de los productores locales.

Hemos introducido Socios Estratégicos Corporativos en café y hongos, que son importantes

exportadores Peruanos, y hemos identificado grupos que podrían ser adecuados para los aguaymantos, arvejas y truchas.

Alta Copper también aportó recientemente el primer tercio de los S/750.000 soles comprometidos (US\$ 210.000) para el desarrollo de proyectos sustentables en la zona. Estos proyectos serán elegidos por un comité integrado por miembros de la comunidad, el equipo de Cañariaco Copper y la Cámara de Comercio de Lambayeque.

Actualmente, Alta Copper cuenta con personal de campo que trabaja con locales y consultores preparándose para el próximo programa de perforación. El equipo ha estado realizando trabajos de mantenimiento en las carreteras locales, el campamento y otras tareas medioambientales necesarias para la perforación. Además de los aspectos técnicos, este trabajo nos permite una mayor participación de la comunidad.

A febrero de 2023, la Compañía cuenta con cuatro oficinas comunitarias que permiten al equipo de Cañariaco Copper muchas más oportunidades para interactuar con la comunidad local. Los diálogos y los intercambios de información con la comunidad local son ahora mucho más frecuentes y continuos.

Persona Calificada

La información científica y técnica contenida en este comunicado de prensa ha sido revisada y aprobada por la presidenta, CEO y Directora de Alta Copper, Joanne Freeze, P.Geo., quien es la persona calificada según lo define el Instrumento Nacional 43-101 - Estándares de divulgación para Proyectos Minerales ("NI 43-101").

Sobre Alta Copper

Alta Copper está enfocada en el desarrollo de su proyecto de cobre Cañariaco en etapas avanzadas, 100% de su propiedad. Cañariaco comprende 97 kilómetros cuadrados de terreno altamente prospectivo ubicado a 150 kilómetros al noreste de la ciudad de Chiclayo, Perú, que incluyen el depósito Cañariaco Norte, el depósito Cañariaco Sur y el prospecto Quebrada Verde, todos dentro de una tendencia NE-SO de 4 km en el prolífico distrito minero del norte de Perú. Cañariaco es uno de los depósitos de cobre más grandes de América que no está en manos de una mayor.

Nota de precaución con respecto a las declaraciones prospectivas

Este comunicado de prensa contiene información prospectiva dentro del significado de las leyes de valores canadienses ("declaraciones prospectivas"). Las declaraciones a futuro generalmente se identifican con palabras tales como: creer, esperar, anticipar, pretender, estimar, planear, postular y expresiones similares, o son aquellas que, por su naturaleza, se refieren a eventos futuros. Todas las declaraciones que no sean declaraciones de hechos históricos son declaraciones prospectivas, incluidas, entre otras, declaraciones con respecto a la fecha de vigencia de la consolidación y el cambio de nombre de la Compañía. Estas declaraciones prospectivas se realizan a partir de la fecha de este comunicado de prensa. Aunque la Compañía cree que las declaraciones prospectivas contenidas en este comunicado de prensa son razonables, no puede garantizar que las expectativas y suposiciones contenidas en dichas declaraciones resulten ser correctas. La Compañía advierte a los inversionistas que cualquier declaración prospectiva de la Compañía no es garantía de resultados o desempeño futuros y está sujeta a riesgos, incertidumbres, suposiciones y otros factores que podrían causar que los eventos o resultados difieran materialmente de aquellos expresados o implícitos en dichas declaraciones. No se puede garantizar que las declaraciones prospectivas resulten ser precisas, ya que los resultados reales y los eventos futuros podrían diferir materialmente de los previstos en dichas declaraciones. En consecuencia, los lectores no deben confiar indebidamente en las declaraciones prospectivas. No tenemos ninguna obligación de actualizar o alterar ninguna declaración prospectiva, excepto según lo exijan las leyes de valores aplicables.

En Representación de la Junta Directiva de Alta Copper Corp.

"Giulio T. Bonifacio", Presidente de la Junta Directiva y Director

Para más información póngase en contacto:

Giulio T. Bonifacio, Presidente de la Junta Directiva y Director

gtbonifacio@altacopper.com

+1 604 318 6760

o

Joanne C. Freeze, Presidenta, CEO y Directora

jfreeze@altacopper.com

+1 604 512 3359

Email: info@altacopper.com

Website: www.altacopper.com

Twitter: https://twitter.com/Alta_Copper

LinkedIn: <https://www.linkedin.com/company/altacopper/>

Facebook: <https://www.facebook.com/AltaCopperCorp>

Instagram: <https://www.instagram.com/altacopper/>

YouTube: <https://www.youtube.com/@AltaCopper>